

Sur les *Aporus* d'Europe et d'Afrique du nord avec descriptions des femelles d'*Aporus alanni* sp. n., *foucarti* sp. n. et *lacteipennis* (PRIESNER, 1955) comb.n.

(Hymenoptera : Pompilidae, Pompilinae, Aporini)

Raymond Wahis ⁽¹⁾

Gembloux Agro-bio Tech, Université de Liège, Entomologie fonctionnelle et évolutive.
B. 5030 Gembloux (Belgique). raymond.wahis@skynet.be

Frédéric Durand ⁽²⁾

Société d'histoire naturelle Alcide-d'Orbigny, 57, rue de Gergovie, 63170 Aubière (France).
fdurand@shnao.net

Introduction

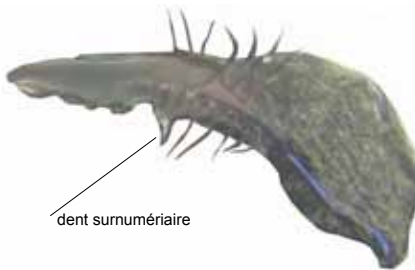
EN novembre 2005 (bembix, n° 21), Heinrich Wolf a présenté une mise au point des espèces européennes du genre *Aporus* Spinola (synonymies et clé d'identification) dans laquelle il fait un sort à l'espèce *andradei* Wolf & Diniz, 1970, décrite du Portugal, finalement mise en synonymie avec *bicolor* Spinola, 1808, largement distribué dans le sud de l'Europe et en Afrique du nord. Dans ses listes synonymiques, il s'est toutefois limité à certains ouvrages d'auteurs allemands et autrichiens (Haupt 1927, 1930 ; Priesner 1968 ; Wolf 1972 ; Oehlke & Wolf 1987) et il est dommage qu'il ait, de ce fait, passé sous silence ceux, plus anciens, réalisés notamment par Vander Linden 1827, Kohl 1838, Tournier 1889, Costa 1889, Montet 1926 (pour la plupart néanmoins cités dans le Catalogue des Pompilides de la région ouest-européenne (Wahis 1986).

Comparé avec le précédent traitement du genre dans sa Monographie des Pompilides de Suisse (1972), ce travail a très certainement le mérite d'améliorer la situation et de permettre ainsi aux hyménoptéristes non spécialisés d'identifier avec plus de facilité les différentes espèces européennes du genre. Toutefois, dans le cas d'*Aporus pollux* (Kohl), il semble curieux qu'il n'ait pas utilisé certaines structures morphologiques remarquables permettant de bien caractériser cette espèce. A ce titre, le travail de Montet, basé sur l'examen critique des types de Tournier, illustré par de nombreuses figures, est particulièrement intéressant. C'est pourquoi, la présente note a pour but d'attirer l'attention sur ces caractères, de présenter une nouvelle clé de détermination illustrée et d'y inclure trois espèces nord-africaines *A. lacteipennis* (Priesner, 1955) nouvellement combinée et initialement désignée comme espèce-type du sous-genre *Telostegoides* Priesner, du genre *Telostegus* Costa, laquelle possède toutes les caractéristiques du genre *Aporus* Spinola. *Telostegoides* tombe donc en synonymie avec *Aporus* Spinola. Il faut y adjoindre deux espèces nouvelles du Maroc, l'une découverte par Antoine Foucart et confiée pour étude au second auteur, l'autre capturée en avril 2012 par ce dernier alors que le manuscrit était en phase de correction. Leurs caractéristiques évidentes ont amené à remodeler et enrichir cette mise au point qui porte donc à sept le nombre des espèces actuellement connues d'Europe et d'Afrique du nord.

1 Tête, vue de face
de forme subtriangulaire
vertex rectiligne



clypeus très court
plus étroit que l'épaisseur
du scape, nasus débordant
sur le clypeus



parfois une dent surnuméraire
sur la face externe
de la mandibule.

2 Tête, vue de face
de forme ovale, vertex
incurvé entre les deux yeux

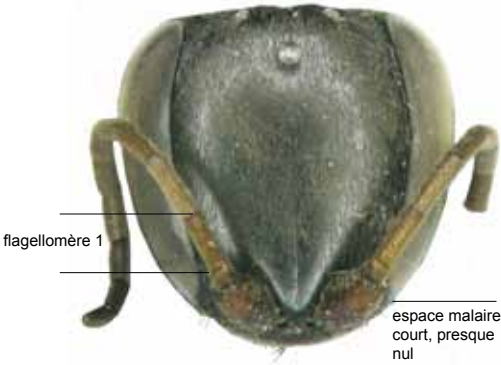


clypeus un peu plus large
que l'épaisseur du scape
nasus plus court
non débordant sur le clypeus

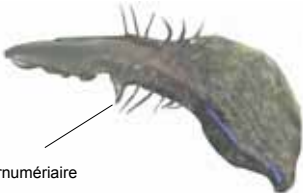


jamais de dent
sur la face externe
de la mandibule

3. Espace malaire court
presque nul ; flagellomère 1
aussi long que le scape



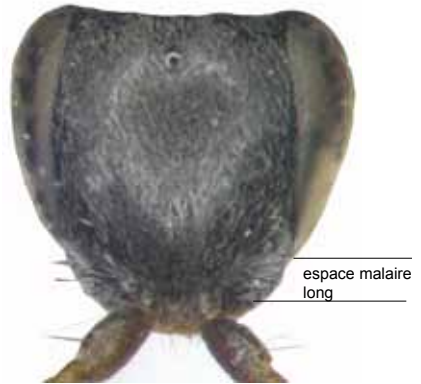
pilosité faible,
pattes noires
fémur 1 très renflé,
gastre rouge seulement
sur une partie des 3
premiers tergites, le reste
noir



une dent surnuméraire
sur la face externe de la mandibule.

.....**A. planiceps** (LATREILLE)

4. Espace malaire long ;
flagellomère 1 très court
nettement moins long
que le scape



pilosité longue au moins
sur le propodeum,
pattes rouges
ou orangées rouges,



mandibules
sans dent surnuméraire
sur la face externe.

.....page **6**

5 Fémurs 1 peu ou non dilatés

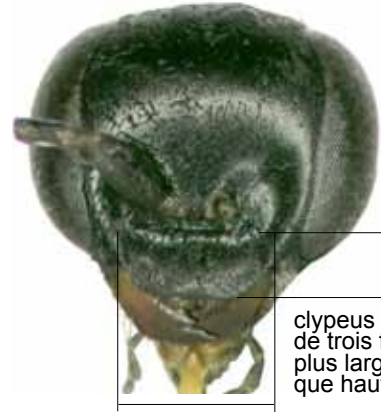
fémur 1
peu dilaté



fémur 1
non dilaté



clypeus environ
4 fois plus large que haut

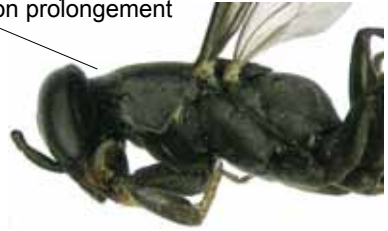


clypeus moins
de trois fois
plus large
que haut

avant du
pronotum
à forte déclivité



avant du pronotum
sans déclivité
collare plan dans
son prolongement



la 2^e
submarginale
trapézoïdale

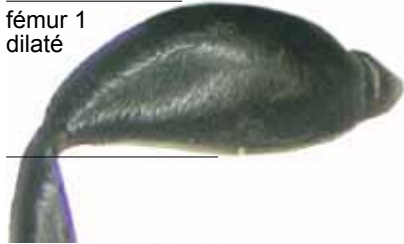


la 2^e
submarginale
subtriangulaire

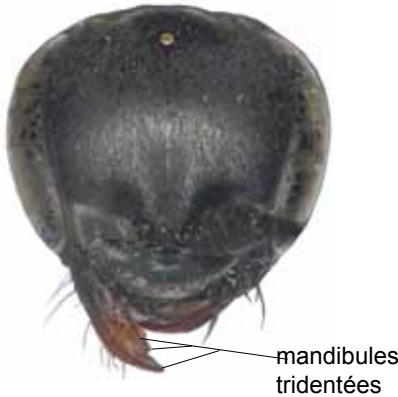
.....*A. unicolor* SPINOLA

.....*A. foucarti* DURAND & WAHIS

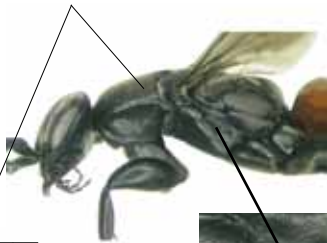
6 Fémurs 1 fortement dilatés



fémur 1 dilaté



mandibules tridentées



pronotum aussi long que large



suture supérieure de la mésopleure plissée

la 2^e submarginale trapézoïdale se termine très nettement avant le sommet de la 2^e nervure récurrente



fémur 1 dilaté



mandibules bidentées



pronotum plus long que large



suture supérieure de la mésopleure lisse ou presque

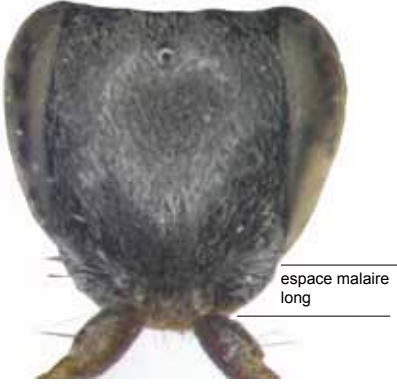
la 2^e submarginale subtriangulaire, se termine beaucoup plus près, voire à l'intersection ou un peu après le sommet de la 2^e nervure récurrente



..... ***A. pollux*** KOHL

..... ***A. bicolor*** SPINOLA

7. Espace malaire long ;
flagellomère 1 très court nettement moins long que le scape



thorax recouvert d'une pubescence argentée, qui donne un aspect blanchâtre

les pattes sont rousses

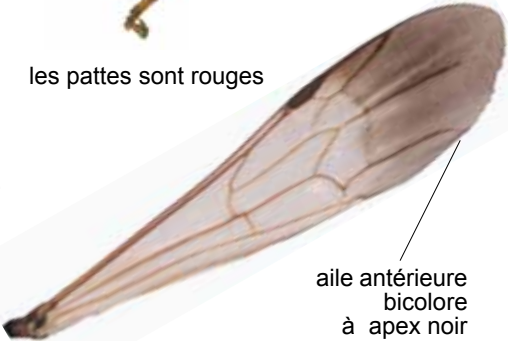


thorax sans pubescence argentée, franchement noir

les pattes sont rouges



aile antérieure unicolore
l'apex légèrement plus foncé



aile antérieure bicolore à apex noir

.....*A. lacteipennis* (PRIESNER)

.....*A. alanni* DURAND & WAHIS

1. Ailes hyalines



pattes
en grande
partie
rouges



espace
malaire
long

.....*A. lacteipennis* (PRIESNER)

2. Ailes subhyalines, la partie
apicale légèrement enfumée



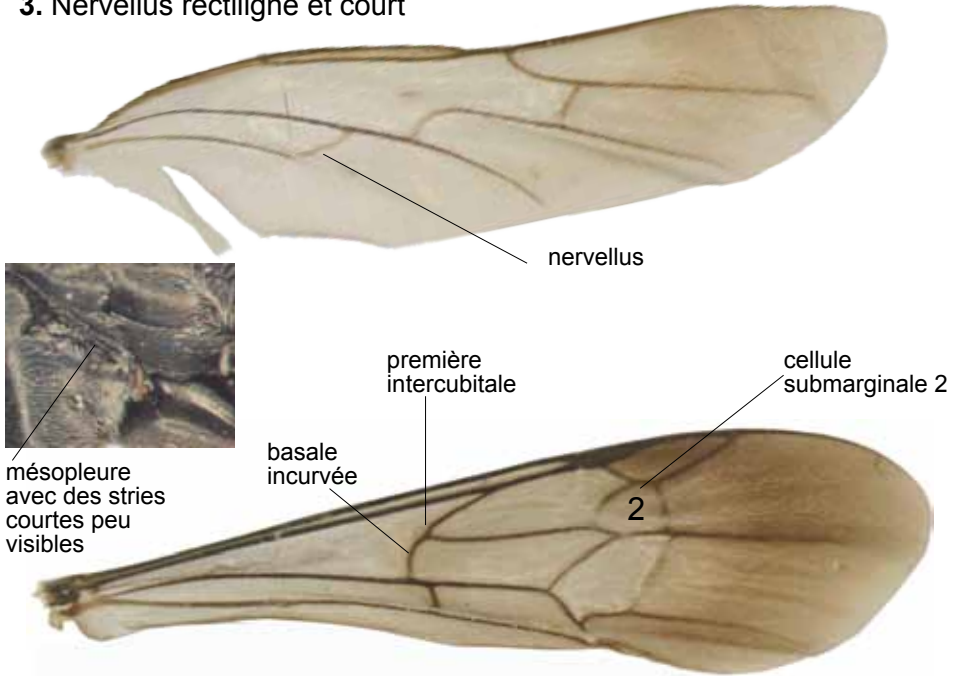
pattes entièrement
noires, les fémurs
postérieurs parfois
tachés de rouge



espace
malaire
court,
presque
nul

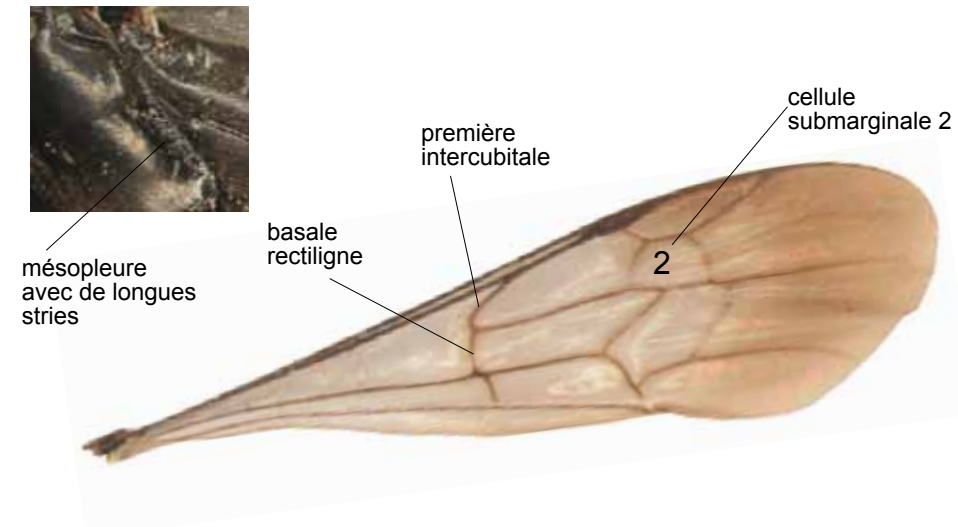
autres espèces voir pages 8-9

3. Nervellus rectiligne et court



Cellule submarginale 2 subtriangulaire, première intercubitale convexe, elle forme un arc, stries courtes ou peu visibles sur les mésopleures

..... **A. bicolor** SPINOLA



Cellule submarginale 2 trapézoïdale, première intercubitale angulaire, mésopleures avec des stries longues bien visibles.....**A. pollux** (KOHLE)

4. Nervellus incurvé et long



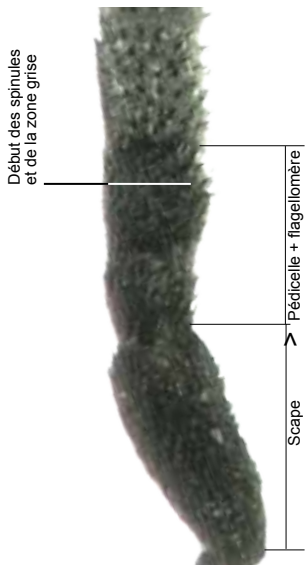
Nervellus



Début des spinules et de la zone grise



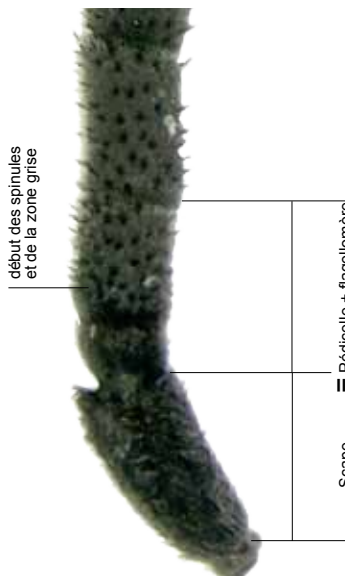
début des spinules et de la zone grise



Début des spinules et de la zone grise

Pédicelle + flagellomère

Scape



début des spinules et de la zone grise

Pédicelle + flagellomère

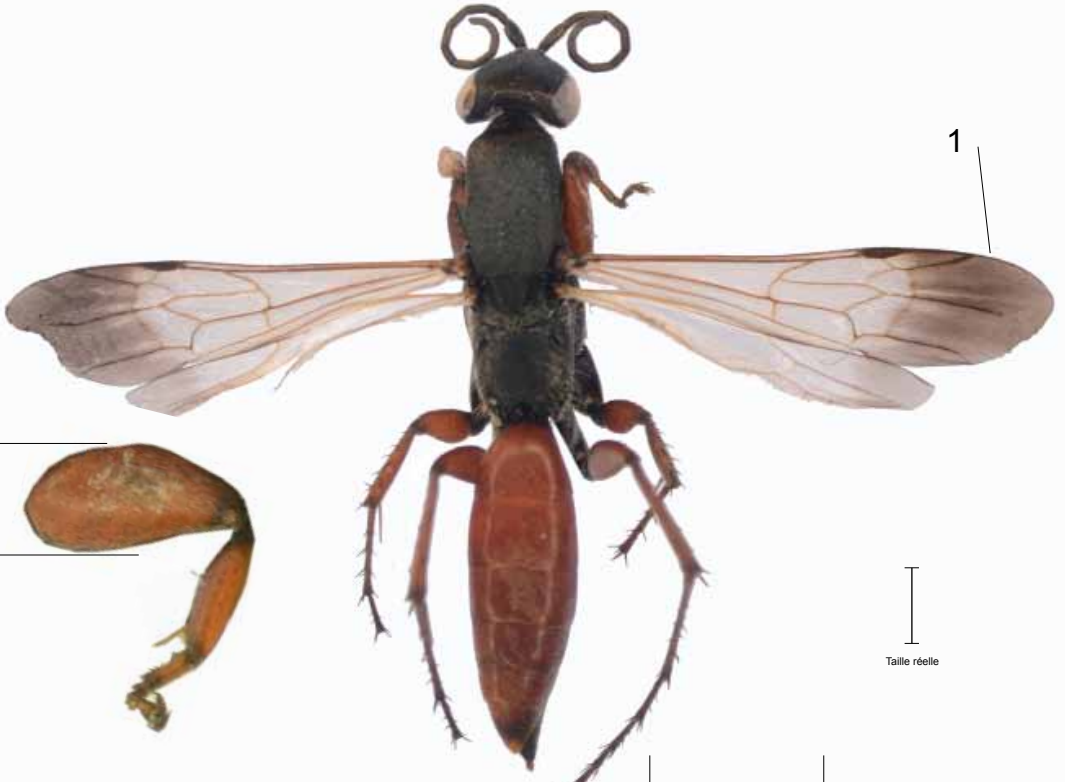
Scape

scape nettement plus long que pédicelle et flagellomère 1 assemblés ; spinules et zone gris clair présentes seulement à partir du dernier tiers du flagellomère 1

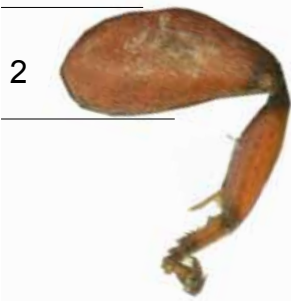
.....**A. unicolor** SPINOLA

scape aussi long ou à peine plus long que pédicelle et flagellomère 1 assemblés ; spinules présentes dès le début du flagellomère 1 entièrement gris clair

.....**A. planiceps** (LATREILLE)



1

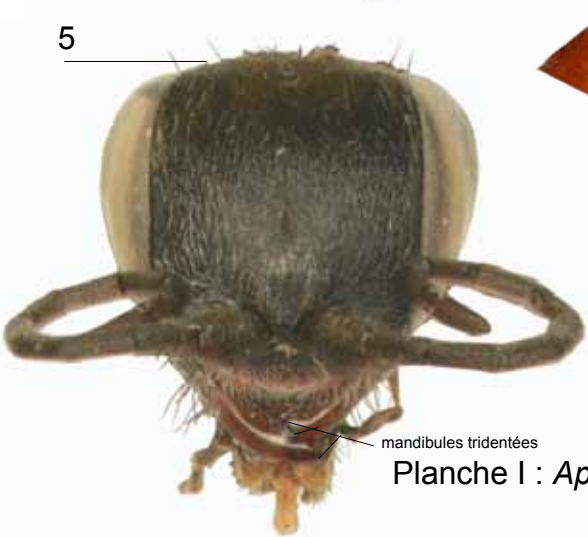


2

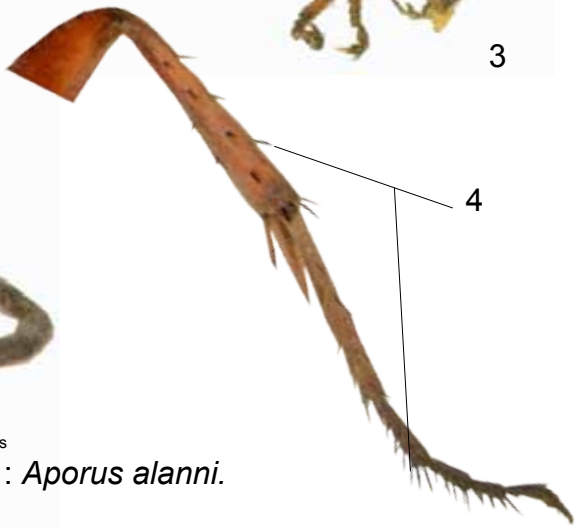
Taille réelle



3



5



4

mandibules tridentées

Planche I : *Aporus alanni*.

Synthèse des espèces du genre *Aporus* Spinola (Europe et Afrique du nord)

(voir aussi Catalogue, Wahis 1986: 33-34)

1 *Aporus alanni* Durand & Wahis

Etymologie : espèce dédiée à Alann Petiot, qui lors d'un séjour touristique au Maroc en compagnie de Frédéric Durand, lui montra le spécimen en lui indiquant : « Et ça... c'est pas un pompile ? ».

Holotype : collection Durand, Société d'histoire naturelle Alcide-d'Orbigny, musée Henri-Lecoq, Clermont-Ferrand, France.

Localité typique : Saredrar, (région de Souss-Massa-Draâ), Maroc.

Matériel : 1 ♀, 20 IV 2012

DESCRIPTION

Femelle (Planche I, page 10)

Longueur : 10 mm ; aile antérieure 9 mm.

Coloration : espèce à coloration bicolore très tranchée, noir et rouge. Sont noirs : les antennes, la tête, à l'exception des mandibules rougeâtres et la marge du clypeus ; le thorax, les coxas, les épines des pattes, l'extrémité des tibias, des fémurs et des tarsi, le dernier sternite et, pour une moindre part, le dernier tergite et l'extrémité des ailes antérieures. Sont rouges vifs, le gastre, les pattes. Une fine pubescence argentée et discrète sur le thorax et le gastre. (voir planche I, figs. 1-3 habitus).

Tête : mandibules tridentées, la dent basale très peu marquée ; clypeus trapézoïdal ; espace malaire long ; scape et premiers articles antennaires pourvus de quelques longues soies. Premier flagellomère nettement plus court que le scape ; vertex, vu de face, rectiligne (fig. 5) ; triangle ocellaire obtus ; POL > OOL ; yeux étroits moins larges qu'une demi-face, pourvus de quelques soies blanches très courtes, sur les facettes.

Thorax : Pronotum long, quasiment 2 fois plus long que large, metapostnotum, très étroit, obsolète ; propodeum avec de longues soies éparses érigées.

Gastre : d'aspect luisant, une pubescence argentée très éparse en amplifie l'aspect.

Ailes : Ailes antérieures hyalines à apex fortement teinté de noir (voir fig 1.), cette coloration persiste plus faiblement sur l'aile postérieure. *Aporus alanni* est ainsi pourvu d'une coloration que l'on rencontre dans d'autres genres de cette région du globe (*Icazus*, *Gonaporus*, *Xenaporus*).

Pattes : griffes dentées, la dent basale très courte ; fémur 1 fortement renflé (forme proche de *planiceps*, figs. 2 et 3) ; épérons des pattes rougeâtres ; épines de toutes les pattes noires (figs. 3 et 4).

2a. *Aporus bicolor bicolor* Spinola 1808

Aporus bicolor Spinola 1808 ♀

Planiceps ? *Aporus helveticus* Tournier 1889 ♀ (lectotype ♀; Genève) examiné et ici désigné

Aporus marqueti Tournier 1889 ♀ (holotype; Genève) examiné

Aporus tibialis Tournier 1889 ♀ (holotype; Genève) examiné

Aporus gracilis Tournier 1889 ♀ nec ♂ (Genève) examiné

Pompilus macrurus (Dalla Torre 1897) catalogue, nom de remplacement injustifié

Pompilus tritos (Dalla Torre 1897) catalogue, nom de remplacement injustifié

Aporus fulviventris v. helveticus ; Berland, 1925

Aporus helveticus Tournier ; Priesner, 1968 : 168 ♀

Aporus pollux auct. nec Kohl

Aporus fulviventris pollux auct.

Aporus andradei Wolf & Diniz, 1970 : 20-21 ♀♂ Portugal (holotype ♀ ; Coimbra) syn.par Wolf, 2005.

Aporus helveticus sensu Wolf 1972 : 81 ♀ (sur base de matériaux déterminés par H.Wolf)

Aporus unicolor sensu Wolf 1972 : 81 ♀♂ (sur base de matériaux déterminés par H.Wolf)

Aporus bicolor Spinola ; Wahis, 1986 : 33 (catalogue)

Aporus bicolor Spinola ; Wolf, 2005 : 1744 ♂ Kazakstan

2b. *Aporus bicolor fulviventris* Costa 1882

Aporus fulviventris Costa, 1882

Aporus inermis fulviventris Costa ; Haupt, 1930 : 743.

forme rufinifère (sardo-corse) de *bicolor* Spinola ; la femelle a le gastre entièrement rouge ; le mâle a le plus souvent le bord postérieur du pronotum marginé de jaune.

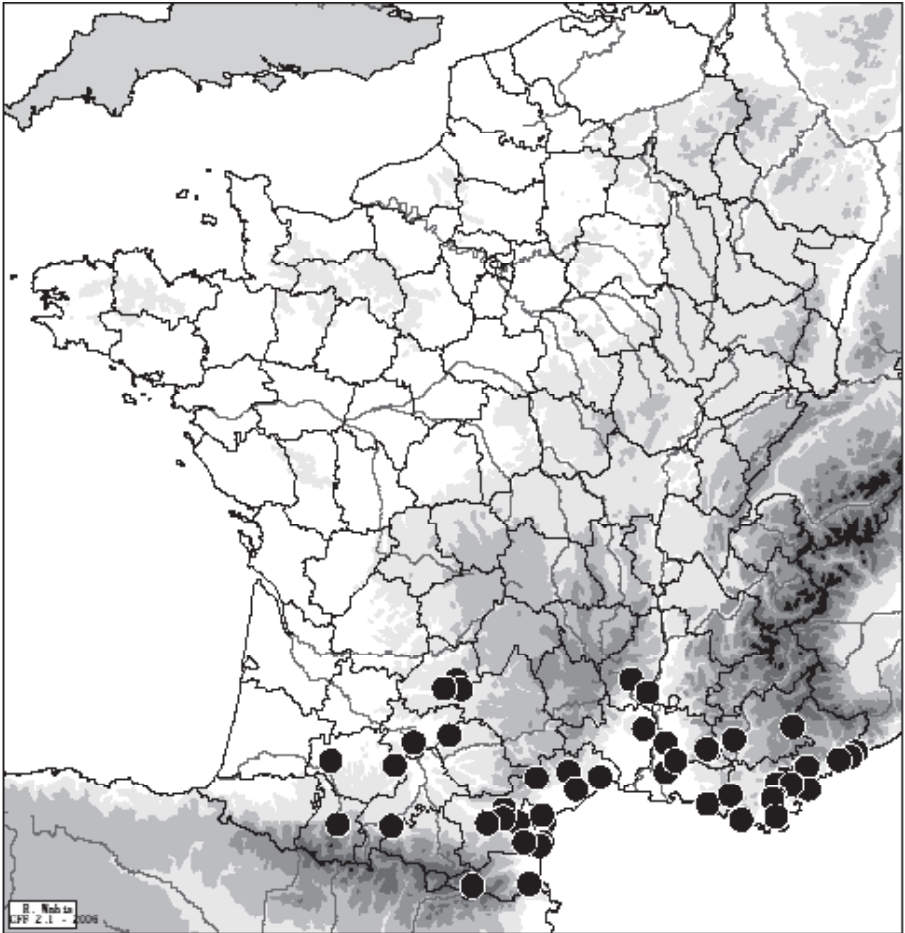
2c. *Aporus bicolor hirtipennis* (Saunders 1901)

Pompilus (Planiceps) hirtipennis Saunders 1901 ♀

Algérie (holotype ♀ ; London) examiné

forme mélanique de *bicolor* Spinola (Algérie, Maroc, Tunisie, Libye « Tripolitania », Portugal)

Etant donné leurs distributions géographiques particulières, ces « formes » sont présentement considérées comme des sous-espèces.



Aporus bicolor 317 specimens, 187 slides

RÉPARTITION GÉNÉRALE. – Europe : Bosnie-Herzégovine, Bulgarie, Croatie, Chypre, République Tchèque, France, Corse, Grèce, Malte, Portugal, Italie, Sicile, Espagne, Croatie, Suisse, Turquie ; Afrique du nord ; Moyen-Orient.

ALGÉRIE. – Bainem forest, ♀ VI 1944 (Guichard, London).

BALEARES. – Ibiza, Figueretas, ♀ 1 X 1987 (Veenendaal, Amsterdam).

CANARIES (Lanzarote). – Penas del Chache, 3 ♀ 3 ♂ 19 V 1964 (Guichard, London).

CROATIE. – (Dalmatie) Dubrovnik ♀ 14-15 VIII 1952 (Verhoeff, coll. Wolf, *A. unicolor* det. Wolf, 1969) ; Insel Krk, 3 ♀ 7-9 VIII 1968 (leg. Perraudin, *A. helveticus* det. Wolf, 1968, coll. Wolf, Wahis).

ESPAGNE. – **Alicante** : Moraira, garrigue ♂ 26 II-5 III 1990, 3 ♂ 12-20 III 1990, 13 ♂ 21 III-1 IV 1990, 1 ♀ 16 ♂ 2-13 IV 1990 (Malaise trap, rec. & coll. Wahis) ; **Avila** : Navalperal, 2 ♀ 1 ♂

VII 1904 (Escalera, coll. Saunders; London). **Barcelona** : Barcelona, Blaena Antiga, 2 ♀ 1910 (Saunders, "*Planiceps pollux*", London). **Gerona** : Palamos ♀ 15 IX 1959 (Bischoff, "*A. tibialis* Wolf dt. 1973 ; coll. Wolf), 3 ♀ 5 IX 1959, ♂ 25 IX 1959 ("*A. helveticus* dt. Wolf, 1973, coll. Wolf, Wahis) ; Massanet-de-la-Selva, ♀ 31 VII 1974 (Simon-Thomas, 1966) ; Carvat Beach, ♀ VIII 1955 (Richards, *Aporus inermis*, det. Day 1970, London). **Gibraltar** : 2 ♀ 1 ♂ (coll. Saunders, London). **Malaga** : Torremolinos, ♂ 1 V 1978 (Bohart ; Logan), Malaga 10ml. N., ♂ 20 IV 1978 (Parker, Logan). **Mallorca** : ♂ 1-24 VI 1954 (Klokke-Moll, "*A. unicolor* dt. Wolf 1969, coll. Wolf) ; (Pontevedra) kust bij Santa Maria Oya ♂ 17 VII 1970 (Pronk, *Aporus unicolor* dt. Wolf, 1972, Leiden). **Tarragona** : El Perello, ♀ 13 VII 1992, 2 ♂ 14 VII 1992, 2 ♀ 2 ♂ 15 VII 1992, 4 ♀ 1 ♂ 20 VII 1992, 3 ♀ 1 ♂ 22 VII 1992, 3 ♀ 23 VII 1992, 1 ♀ 3 ♂ 24 VII 1992, 3 ♀ 1 ♂ 24 VI 1993, 1 ♀ 7 ♂ 30 VIII 1993, 1 ♀ 8 ♂ 1 IX 1993, 3 ♀ 1 ♂ 25 VI 1993, ♀♂ 26 VI 1993, ♀ 30 VI 1993, ♂ 31 VIII 1993, ♂ 26 VIII 1993, 2 ♀ 31 VII 2004, 2 ♀ 2 ♂ 1 VIII 2004, 2 ♀ 2 VIII 2004, ♀ 3 VIII 2004, 4 ♀ 6 VIII 2004, 2 ♀ 7 VIII 2004, ♂ 8 VIII 2004, ♀♂ 11 VIII 2004, ♀ 12 VIII 2004, ♀ 13 VIII 2004, ♂ 16 VIII 2004 (bac jaune, rec.& coll. Gros) ; Cabo Salou 16-28 VI 1966 (van Rossem, "*A. fulviventris pollux* dt. Wolf, 1967, coll. Wolf) ; Vandellos ♀ 5 IX 1974 (Simon-Thomas, 1966). **FRANCE. – Alpes-de-Haute-Provence** : Peyresq, 1400 m, ♀ 14 IX 1989 (Barbier, coll. Wahis). **Ardèche** : Ailhon, ♀ 24 VII 1944 (Cleu, Paris), Saint-Thomé « Dausseron », 140 m, ♂ 2-4 VII 1986, 2 ♂ 20-23 VI 1986, 2 ♂ 5-9 VII 1986 (Malaise trap, rec. & coll. Wahis). **Aude** : Miramont, Barbeira, 400 m, ♀ 19 VIII 1987 (bac jaune, rec. & coll. Hamon) ; Embre-sur-Castelmaure, ruines de Castelmaure, 220 m, 4 ♂ 18-19 VIII 1990 (bac jaune ; rec. & coll. Hamon) ; Leucate, garrigue du Château, 1 ♀ 7 ♂ 18-23 IX 1988 (bac jaune, rec. & coll. Hamon) ; Leucate, friche de la Prud'homie, ♂ 1 VII 1988 (rec. & coll. Hamon). **Bouches-du-Rhône** : Eygalières ♂ 17 V 1990, ♀ 20 VI 1990, 7 ♂ 15 IX 1991, ♀ 28 VI 1991, ♀♂ 9 IX 1991, ♂ 10 VII 1991, ♂ 29 V 1991, ♂ 7 VIII 1991, 4 ♂ 19-20 IX 1991, 2 ♂ 22 VII 1991, 2 ♂ 23-26 VIII 1991, 2 ♂ 17 IX 1991, 2 ♂ 12-13 IX 1991, ♂ 17-18 IX 1991, 2 ♂ 9-11 IX 1991, ♂ 1 V 1991, ♀ 10 IX 1992, ♀ 11 VIII 1992, ♀ 21 VIII 1992, ♀ 10 VIII 1992, 6 ♂ 10 IX 1992, 4 ♂ 9 VIII 1992, 3 ♂ 10 VIII 1992, 5 ♂ 5 IX 1992, 6 ♂ 11 VIII 1992, 3 ♂ 2 VII 1992, 3 ♂ 18 VIII 1992, ♂ 3 VII 1992, ♂ 28 V 1992, ♂ 26 VI 1992, ♂ 21 VI 1992, ♂ 13 VIII 1992, 5 ♂ 16 VIII 1992, ♂ 29 VI 1992, ♂ 21 VII 1992, 2 ♂ 12 VIII 1992, ♂ 15 VII 1992 (bac coloré; rec. & coll. Fonfria) ; La Crau, Coussou Saint-Martin, ♀ 12 VII 1991, ♀ 13 IX 1991 (rec & coll. Foucart) ; Mouriès, ♀ 3 V 1989 (rec. & coll. Fonfria) ; Aix-en-Provence, ♀ 8 VI 1973 (Boycek, London). **Gard** : Pougadorasse, ♀ 31 VIII 1983 (Jeaulet, coll. Fonfria).

Gers : Aviron-Bergelle, 2 ♂ 17 VII 1983 (rec. & coll. Gros) ; La Barre, Saignon ♀ 13 VIII 1984 (Delmas, Montpellier). **Haute-Garonne** : Mane, ♀ 17 VI 1945 (rec. & coll. Moussa). **Hérault** : Montagnac, Mas de Limares, ♂ 15 V 1982 (rec. & coll. Maldes). **Var** : Gonfaron, Notre-Dame-du-Figuiier, ♂ 25 VII 1988, ♂ 27 VII 1988, ♂ 28 VII 1988 (bac jaune; rec. & coll. Wahis) ; Gonfaron, Les Queirons 2 ♂ 9-26 VII 1987 (bac jaune, Rasmont, coll. Wahis), 2 ♂ 24 VII 1988, ♂ 29 VII 1988, ♂ 22 VII 1988 (bac jaune; rec. & coll. Wahis) ; Gonfaron, Aille 2 ♂ 9-26 VII 1987 (bac jaune, Rasmont, coll. Wahis); Gonfaron, vallon de Maraval ♂ 23 VII 1988 (bac jaune; rec. & coll. Wahis) ; Gonfaron, Les Ribas 3 ♂ 24 VII 1988 (bac jaune, rec. & coll. Wahis), 2 ♂ 20-22 VII 1991 (bac jaune, Barbier, Mons) ; Gonfaron, Le Reboul, bord de vigne ♀ 12 VI 1991 (bac jaune, rec. & coll. Wahis); Gonfaron, 220 m, 2 ♂ 21-22 VII 1992 (bac jaune, M. Terzo, Mons) ; Boulouris, 1 ♀ 3 ♂ VI 1982 (rec. & coll. Lefeber) ; Lorgues, 4 ♂ VIII 1984, ♂ VIII 1986 (rec. & coll. Adamski) ; Le Muy ♀ 13 IX 1987 (rec. & coll. Gros) ; Bormes ♂ 14 VIII 1983 (Gembloux) ; Le Trayas ♀ 7 VIII 1932 (Richards, London) ; Fréjus ♀ 4 VI 1971 (Guichard, London). **Vaucluse** : Apt, ♂ 15 VIII 1986 (coll. Delmas) ; Avignon ♀ 1 VIII 1952 (Wolf, *A. fulviventris pollux* det. Wolf, 1966, coll. Wolf) ; Carpentras ♀ 23 VIII 1956 (Verhoeff, *A. fulviventris pollux* det. Wolf 1967 ; coll. Wolf), ♂ 15-23 V 1953 (Verhoeff, *A. inermis* det. Wolf, 1956 ; coll. Wolf) ; Verdon, ♂ 21 VIII 1974 (Perraudin, coll. Wolf) ; Bédoin ♀ 26 VIII 1974 (Perraudin, coll. Wolf). **Corse** : Cap Corse, Nonza, 100 m, ♂ 15 VII 1963 (rec. Harvey ; London). **GRÈCE** . – (Rhodos) Ixia, ♂ 11-25 IX 1958 (P.M.F. Verhoeff, *A. fulviventris pollux* det. Wolf, 1969, coll. Wolf) ; (Corfou) ♂ 23 VII 4 VIII 1954 (Verhoeff, *A. unicolor* det. Wolf, 1969, coll. Wolf) ; Olympia ♀ 18 IV 1964 (Grunwaldt, coll. Wolf). **ITALIE** . – (Marche) Monte Petrano, Cagli ♀ 4-9 VIII 1940 (Ceresa, Lausanne), 8 ♀ 6 ♂ 4-9 VIII 1940 (Cereza, coll. Wolf, Wahis) ; Lavagna 5 ♀ 4 ♂ 1 VII 1962, 2 ♀ 3 ♂ 2 ♀ 2 VII 1962, 6 ♀ 4 VII 1962, ♂ 6 VII 1962, 2 ♀ 2 ♂ 7 VII 1962, (Grunwaldt, coll. Wolf, Wahis). **Toscana** : Sesto Fior, ♀ 18 V 1946 (Ceresa, coll. Wolf) ; Agata, ♀ 11 VIII 1963 (coll. Richards, London) ; (Sicilia) Trapani Erice ♂ 15 VI 1968 (Verhoeff, *A. fulviventris pollux* det. Wolf, 1967 ; coll. Wolf) ; Cattolica ♂ 6 VII 1960 (W. Grunwaldt, coll. Wahis).

PORTUGAL . – Algarve Sagres 2 ♀ 18-19 VI 1993 (bac jaune, rec. Gros, coll. Wahis) ; (Douro) Resende ♂ 16-19 VII 1953 (Verhoeff, A. *fulviventris pollux* det. Wolf, 1969, coll. Wolf). **TURQUIE . – Amasya**, 1400 ft ♀ 9 VI 1959 (Guichard, London).

Aporus bicolor fulviventris Costa 1882

CORSE. – Bonifacio, ♀ 12 VIII 1925 (Roth, coll. Wolf), ♀ 12 VI 1969 (Guichard, “*Evagetes bicolor* ♂, London) ; Bravone, ♀ 28 VIII 1975 (à pattes noires, Perraudin ; coll. Wolf) ; M. de Giottani ♀ 1 VII 1970 (Guichard, “*Planiceps fulviventris*”, London) ; Calvi, “Citadelle” 39 m, ♀♂ 13 VII 1993 sur *Evonymus japonicus* (Druart, Barbier, Mons) ; Zilia, Ghiarghia 320 m, ♀ 12 VII 1993 sur *Campsis radicans* (Druart ; Mons) ; Curzi, ♀ 27 VII 1987 (Mochi; coll. Mochi) ; Ajaccio, ♀ 15 VII 1987 (rec. & coll. Mochi) ; Curzo, 2 ♀ 22 et 25 VII 1987 (rec. & coll. Mochi) ; Bonifacio, ♀ 29 VIII 1895, ♀ 6 VII 1895, ♀ 18 VII 1895 (Ferton, “*Planiceps fulviventris*”; Paris) ; Sartène ♀ 1922 (Chopard, Paris). **SARDAIGNE:** Tissi ♀ 1 VI 1952 (Ceresa, coll. Wolf) ; Domusnovas, 2 ♀ 20 VI 1954 (Ceresa ; coll. Wolf & Wahis) ; Porto Torres, Stagno Genano, ♀ 11 VI 1952 (Ceresa, coll. Wolf) ; Passo di Tascusi, 1400 m, ♂ 16 IX 1964 (Guichard, London) ; Oristano, Tharros, ♀ 21 IX 1964 (Guichard, London) ; Cagliari, Villasalto (Grandi, 1962).

Aporus bicolor hirtipennis (Saunders 1901)

ALGERIE. – Biskra ♀ holotype 23 V 97 (étiquette ronde) “*hirtipennis* Type” “E. Saunders coll. 1910-266” “Type H.T.” (étiquette ronde à bord rouge) “B.M.Type Hym. 19.760” “ R.Wahis dt. 1976 Holotype *Pompilus hirtipennis* Saunders 1901 = *Aporus bicolor hirtipennis* ♀ Saunders 1901 ; London). **LYBIE.** – “Tripolitania”, Cussabat ♀ 3 VI 1951 (Guichard ; London). **MAROC.** – Ixmoart ♀ V 1949 (coll. Wahis). **PORTUGAL.** – (Algarve) Sagres, ♀ 18 VI 1993 (Gros, bac jaune; coll. Wahis). **TUNISIE.** – Kairouan 30 km N.W. 3 ♀ 1 V 1973 (J. Gusenleitner, «*Aporus hirtipennis* Saund. dt. Wolf 1975; coll. Wahis & Wolf) ; Tunis 10 km. N.W. ♂ 18 V 1973 (Gusenleitner, « *Aporus hirtipennis* Saund. dt. Wolf 1975; coll. Wahis) ; Zaghouan 30 km. S.O. ♀ 19 IV 1981 (Gusenleitner, «*Aporus bicolor hirtipennis* Saund. dt. Wolf 1981; Linz) ; 15 km Tabarka 36°58'N-08°55'E, ♀ 13 VI 2000 (Hauser, coll. Wahis).

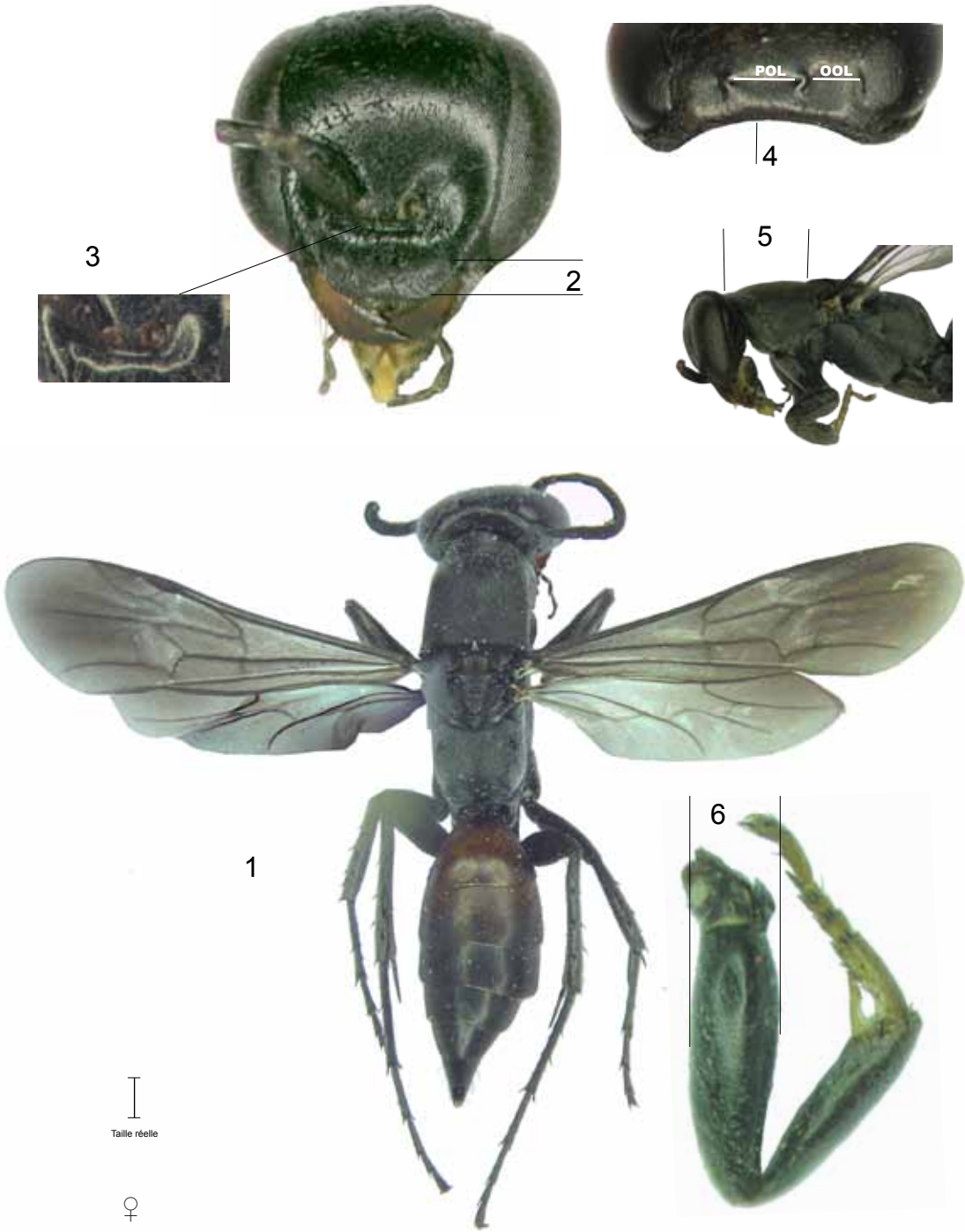


Planche III : *Aporus foucarti*.

3. *Aporus foucarti* Durand & Wahis

Etymologie : Espèce dédiée à notre ami Antoine Foucart hyménoptériste passionné qui a capturé cet *Aporus* lors d'un séjour entomologique au Maroc en compagnie de Marc Tussac.

Holotype : collection Durand, Société d'histoire naturelle Alcide-d'Orbigny, musée Henri-Lecoq, Clermont-Ferrand, France.

Localité typique : Ait Bou Riah, (province de Marrakech), Maroc.

Matériel : 1 ♀, 10 V 2008

DESCRIPTION

Femelle (Planche III, page 18)

Longueur : 6 mm ; aile antérieure 4 mm, aspect : miniature.

Coloration : noir, à l'exception du premier tergite du gastre et de la moitié avant du deuxième rouges, des mandibules rougeâtres, ainsi que les tarsi des pattes antérieures jaunâtres ; glabre, avec une fine pubescence grise et discrète sur le propodeum ; ailes antérieures très enfumées rendant la deuxième cellule submarginale peu visible, ailes postérieures subhyalines (voir planche III, fig. 1 habitus).

Tête : mandibules fortes et épaisses, tridentées, rougeâtres, l'apex noirâtre ; labre caché sous le clypeus haut et rectangulaire (fig. 2), sa forme générale rappelle celui des *Entomobora* ; espace malaire nul ; un sillon large et profond sépare la base des antennes du clypeus (fig. 3) ; scape comprimé latéralement, funicule antennaire à articles courts ; face glabre ; vertex, vu de face, courbe ; triangle ocellaire obtus ; POL > OOL (fig. 4) ; yeux étroits moins larges qu'une demi-face ; arrière-tête fortement incurvée (fig. 4).

Thorax : pronotum long et plan, sa partie dorsale se prolonge sur le collare sans partie déclive prononcée (fig. 5) ; metapostnotum, resserré et quasiment nul, visible sur les côtés ; propodeum à ponctuation forte granuleuse.

Gastre : d'aspect mat, quelques soies noires bordent le dernier tergite.

Ailes : ailes antérieures couvertes d'une pubescence brune qui assombrit l'aile et donne à celle-ci un aspect fortement enfumé ; deuxième cellule submarginale subtriangulaire se terminant à l'intersection du sommet de la deuxième nervure récurrente (2m-cu.), forme proche de celle de *A. bicolor*.

Pattes : griffes dentées, la dent basale très courte ; fémur 1 non renflé (forme proche d'*unicolor*, fig. 6) ; épérons des pattes 1 jaune ; épines de toutes les pattes noires.

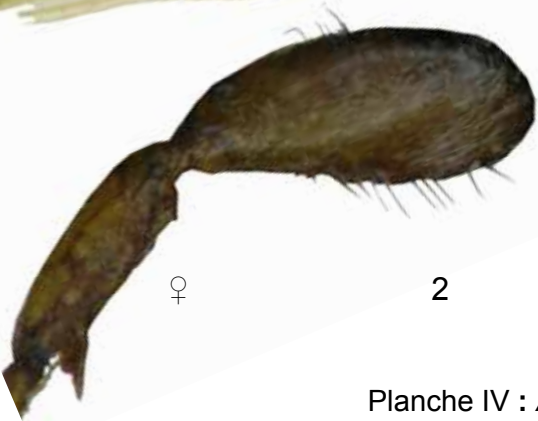
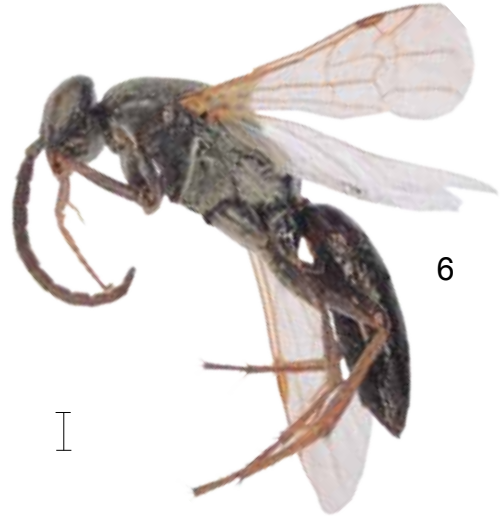


Planche IV : *Aporus lacteipennis*

4. *Aporus lacteipennis* (Priesner) comb.n.

Telostegus (Telostegoides) lacteipennis Priesner, 1955 : 183-184.

♂ Egypte : Borgash (holotype ♂ ; coll. Priesner, ? Wien).

En 1955, Priesner décrit d'Egypte le mâle d'une espèce nouvelle qu'il situe dans le genre *Telostegus* Costa mais pour lequel il crée le sous-genre *Telostegoides* étant donné la forme particulière des antennes, légèrement serrulées et conformées comme chez certains Claveliinae de la région éthiopienne. Quant au nom spécifique, il évoque la couleur particulière des ailes lesquelles sont entièrement hyalines à légers reflets lactés. Un mâle en provenance d'Algérie et répondant à ces critères, fut communiqué à Priesner pour examen, celui-ci confirma qu'il s'agissait bien de l'espèce en question. En fait, les flagellomères sont très légèrement disjoints suite à l'arcure du flagellum mais on peut observer la même disposition chez les mâles des autres espèces.

ALGÉRIE. – Ghardaia , Sahara , ♂ 26 V 1898
(A. Lameere, det. Priesner, coll. Wahis).

DESCRIPTION

Femelle (Planche IV, page 20)

Longueur 7 mm ; aile antérieure 6 mm

Localité : Tadjerouna, V 1944, Algérie,
(K.M. Guichard, BM 1945-39 ; London).

Coloration : thorax et tête foncièrement noirs partiellement recouverts par une pilosité blanche argentée, gastre entièrement rouge orangé, pattes rousses à coxa noirs, les fémurs 1 et les coxa de l'ensemble des pattes en partie couverts par la pilosité blanche argentée prostrée (fig. 1, habitus, fig 2. pattes antérieures), mandibules orangées, clypeus marginé de roux.

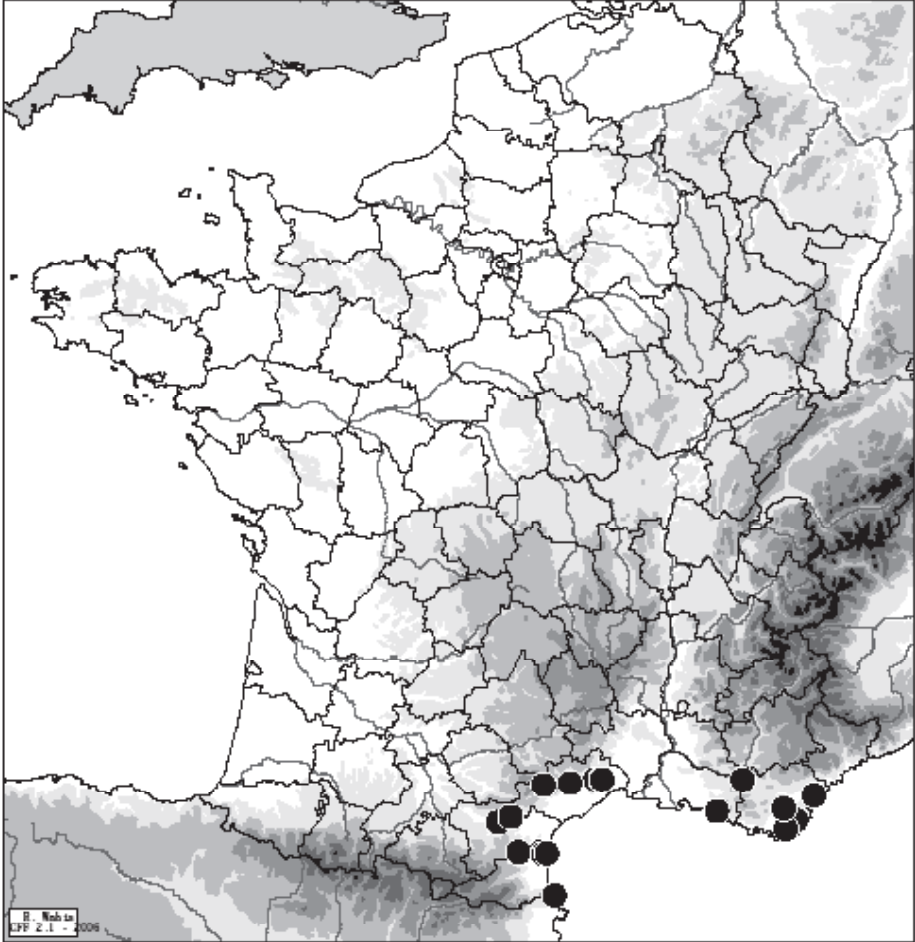
Tête : mandibules bidentées ; espace malaire long (fig. 3) ; pilosité abondante sur les tempes, le dessous de la tête et les scapes ; arrière-tête fortement incurvée, triangle ocellaire obtus ; POL > OOL, yeux très étroits nettement moins larges qu'une demi-face ; clypeus court, flagellomère 1 très court, aussi long que le pédicelle.

Thorax : pronotum long (deux fois plus long que large), une pilosité blanche argentée prostrée sur les côtés du pronotum et la partie déclive du propodeum l'ensemble accompagné de longues soies érigées ; métapostnotum étroit quasi nul.

Gastre : brun roux, légèrement pubescent.

Ailes : ailes jaunâtres, deuxième cellule submarginale trapézoïdale (fig. 4).

Pattes : fémur 1 renflé, avec de longues soies érigées (fig 2).

5. *Aporus planiceps* (Latreille 1809)*Pompilus planiceps* Latreille 1809*Planiceps latreillei* Vander Linden 1827***Aporus planiceps*** 48 spécimens, 39 données

RÉPARTITION GÉNÉRALE. – Europe : Espagne, France. Afrique du Nord.

FRANCE. – **Aude** : Fitou , Plat des Arques, 2 ♂ 16-18 VI 1989 (rec. & coll.Hamon) ; Treilles ♂ 13-15 VII 1988 (rec. & coll. Hamon) ; Laure-Minervoises ♀ 17 V 1981 (rec. & coll. Bitsch) ; Leucate, ♂ 10 VIII 1966, ♀ 2 IX 1967, ♂ 2 VII 1970 sur *Tamaris*, ♂ 8 V III 1970 sur *Aneth*, ♀ 12 VII 1974, ♀ 30 VII 1976, ♀ 5-7 X 1987, 6 ♂ 18-23 IX 1988, ♀ 7-8 VIII 1989, ♂ 9-11 VI 1989 (rec. & coll. Hamon). **Bouches-du-Rhône** : Marseille ♀ (de Gaulle, Paris), Pas-des-Lanciers ♀ 17 VII 1892 (Ferton,

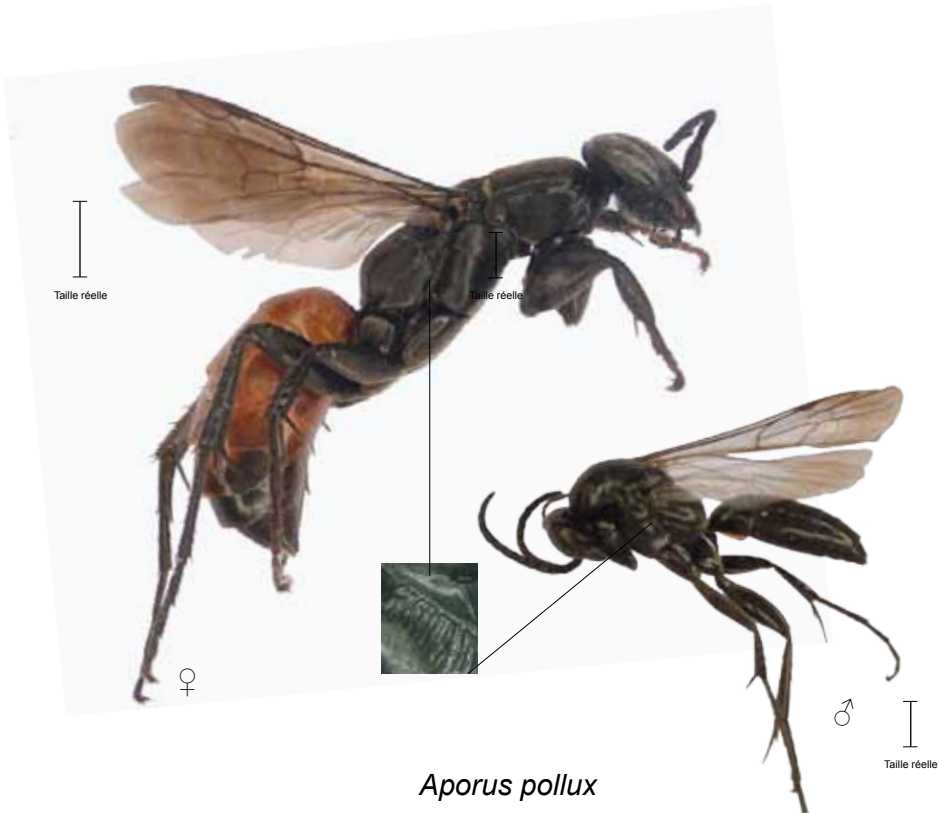
Paris). **Hérault** : Grabels, Valmaillargues ♀ 1 VII 1990 (Maldes, coll. Wahis) ; Héric ♀ 11 VIII 1958, 2 ♀ 1 VIII 1960, ♂ 26 VII 1968 (Dufis), Mourèze ♂ 27 V 1990 (Gaspar, Gembloux). **Pyrénées-orientales** : Tour Massane ♀ 11 VIII 1967 (rec. & coll.Hamon) ; Montarnaud ♀ (Delmas, Montpellier). **Var** : Cavalière ♀ (Clercq, Paris) ; Cabasson ♀ 27 IX 1990 (rec. & coll. Wahis) ; Gonfaron, Notre-Dame-du-Figuiier ♀ 28 IX 1990 (rec. & coll. Wahis); Fréjus, Parc Vadon, ♂ X 1939, ♀ IX 1936 (Bernard, Paris). **ESPAGNE**. – Barcelona, ♀ 24 VI 1895 (Antiga, Paris) ; Sierra Morena ♂ 1923 (Seyrig, Paris). **ALGERIE**. – Djidjalli ♀ (Benoist, Paris). **MAROC**. – Mogador ♀ XII 1906 (Escalera, coll. Turner, London) ; Mogador distr., Tizin-Tafilett ♀ (Escalera, coll. Turner, London). **TUNISIE** . – El biban ♀ 2 VIII 1973 (coll. E.Gros).

6. *Aporus pollux* Kohl 1888

Aporus pollux Kohl 1888 ♀ (lectotype ♀ de Bozen; Wien) examiné et ici désigné

Aporus pollux Kohl, sensu Haupt 1927 ♀♂ examinés

Aporus unicolor auct. nec Spinola



Aporus costae Tournier, 1889 : 140 ♀♂

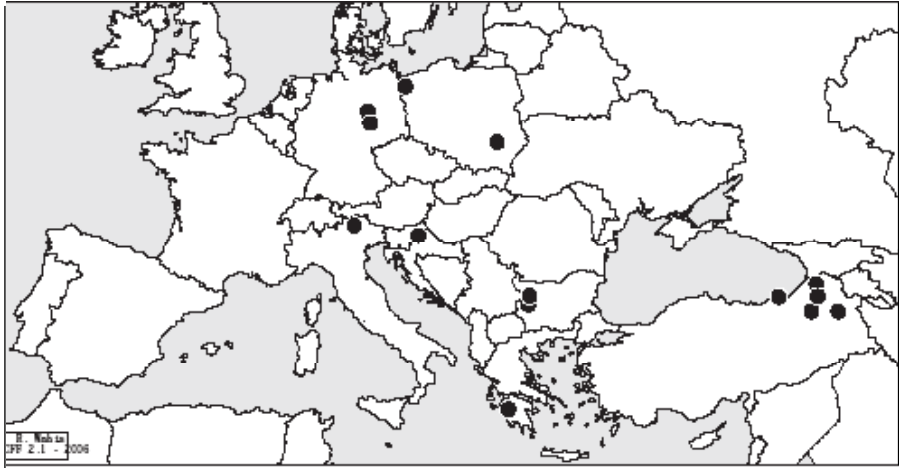
Aporus tibialis Tournier, sensu Wolf 1972 ♀♂ (sur base de matériaux déterminés par H.Wolf)

Aporus pollux Kohl ; Wolf, 2005 : 1770 ♂ Jordanie

Aporus pollux Kohl ; Wolf, 2005 : 1744 ♂ Kasachstan

Aporus pollux Kohl; Schmid-Egger & Wolf, 1992 ♀♂ carte 329

Aporus pollux Kohl; Schmid-Egger, 2010 ♀♂ Allemagne



Aporus pollux

La carte (Schmid-Egger & Wolf, 1992, p.329) montre des zones de présence en France non explicitées par les données présentées à la page 300. A notre avis, cela est incorrect. Interrogé, Christian Schmid-Egger nous a signalé ne posséder aucune information à ce sujet, toutes les données ayant été fournies par Wolf. Il est certain qu'il s'agit d'*Aporus bicolor*. Spinola.

ALLEMAGNE. – «Halle a.S.» [an der Saale] ♀ 28 VII 1919, ♂ 26 VII 1920 («*Aporus pollux* ♀♂ dt. Haupt»; «*Aporus tibialis* Tourn. dt. Wolf 1973»; coll.Wahis). **ITALIE.** – « Autriche » : b. Bozen [Bolzano] Kohl» 2♀ «*pollux* Typ» (encre rouge) dt. Kohl ; «Ap.(*Aporus*) *inermis* Brullé ♀ dt. Haupt» (Wien), une que nous désignons comme lectotype, l'autre comme paralectotype (les autres de la série sont des *bicolor* Spinola). **BULGARIE.** – Sincer Brjag ♀ 3 VIII 1968 (leg. Kocourek ; coll. Wolf). **GRÈCE.** – Graecia, Olympia ♀ 27 VI 1964 (W.Grunwaldt; coll.Wolf). **POLOGNE.** – Polska, Sandomierz ♀ 14 VIII 1973 (J. Pulawski, «*tibialis* dt. Wolf 1973»; coll. Wahis); Gory Raprzoue, 14km E. Sandomierz ♀ 15 VIII 1973 (Pulawski, «*tibialis* dt. Wolf 1973»; coll.Wolf). **CROATIE SLOVÉNIE.** – Krapina ♀ 22 VIII 1912, 3♀ 21 VII 1915 (sur *Daucus*), ♀ 26 VII 1915 (sur *Daucus*), ♀ 28 VII 1915 (sur *Daucus*), ♀ 28 VII 1923 («Dolden», = sur *Apiacée*); coll.Wahis).

7. *Aporus unicolor* Spinola 1808

Aporus unicolor Spinola 1808 ♂ (lectotype ♂; Torino)

Aporus femoralis Vander Linden 1827 ♂ (type perdu)

Aporus gracilis Tournier 1889 ♂ nec ♀ (type à Genève (examinés))

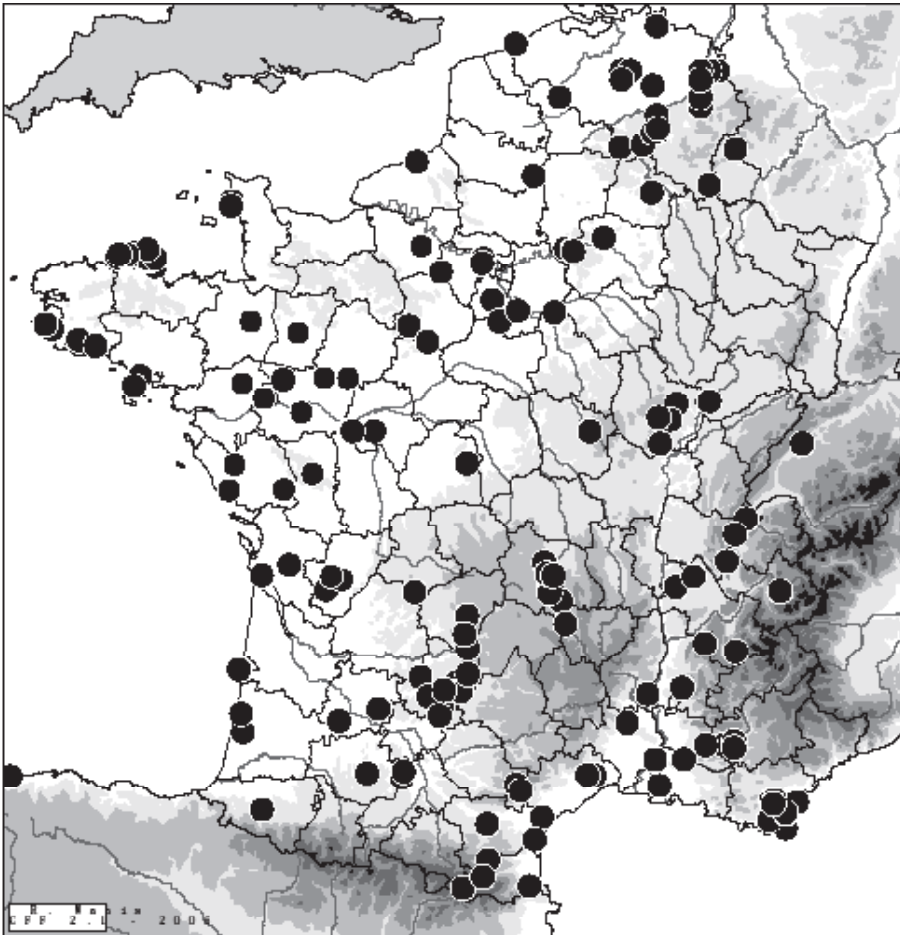
Pompilus castor Kohl, 1888

Aporus lugubris Verhoef, 1890

Aporus fulviventris pollux sensu Wolf 1972 ♂ (sur base de matériaux déterminés par H.Wolf)

Aporus unicolor Spinola ; Saure & al., 1998, Allemagne : Brandenburg.

Aporus unicolor Spinola ; Schmid-Egger, 2010 : Allemagne, distribution.



Aporus unicolor 646 spécimens, 369 données

RÉPARTITION GÉNÉRALE. – Europe : Albanie, Autriche, Belgique, Bosnie-Herzégovine, îles Britanniques, îles Anglo-Normandes, France, Corse, Italie, Luxembourg, Pays-Bas, Sardaigne..

BELGIQUE. – Turnhout, ♂ 3 VIII 1944 (Bruxelles, coll. Wahis) ; Mont Saint-Pierre, Lixhe, ♀ 11 VIII 1951 (coll. Wahis) ; Mont Saint-Pierre, Lixhe, 3 ♀♂ 30 VII 1977 (coll. Wahis) ; Saint-Maur, ♂, 11 VIII 1898 (Bruxelles, coll. Wahis) ; Blaton Bernissart, ♂ 12 VIII 1998 (Mons, Barone, coll. Wahis) ; Bois de Tilff, ♂ 28 VIII 1936 (Maréchal, coll. Wahis) ; Chaudfontaine, ♂ 3 VIII 1986, ♂ 2 ♀ 5 VIII 1986 (coll. Wahis) ; Chaweresse, ♀ (Bruxelles, coll. Wahis) ; Chaweresse, ♀ 26 VIII 1930 (Maréchal, coll. Wahis) ; Comblain-au-Pont, ♀ (Bruxelles, coll. Wahis) ; Comblain-au-Pont, ♀ 15 VIII 1929 (Maréchal, coll. Wahis) ; Eben, ♂, 17 VII 1936 (coll. Wahis) ; Lanaye, ♀ (Bruxelles, coll. Wahis), ♀ 31 VII 1939 (coll. Wahis) ; Lanaye, ♂ 11 VIII 1942 (Bruxelles, coll. Wahis) ; Lava, 3 ♂ 28 VIII 1976 (rec. & coll. Lefebber) ; Loen, ♀ 26 VII 1948 (Maréchal, coll. Wahis) ; Montagne-Saint-Pierre, ♀, 11 VIII 1951 (Bruxelles, coll. Wahis), 3 ♀, 30 VII 1977, ♂, 30 VII 1977 (coll. Wahis) ; Sart Tilman, ♀ 24 VIII 1946 (Bruxelles, coll. Wahis) ; Sohee, ♀ 26 VII 1976, 20 ♀ 2 ♂ 29 VIII 1977, ♀ 28 VII 1992 (rec. & coll. Lefebber) ; Streupas, ♀ 20 VII 1988 (IZV Bene, coll. Wahis) ; Loen, Lixhe, ♀ 26 VII 1948 (Maréchal) ; Lanaye Visé, ♀ (Bruxelles) ; Lanaye Vise, ♀ 31 VII 1939 (Maréchal) ; Lanaye Visé, ♂ 11 VIII 1942 (Bruxelles) ; Lanaye Vise, ♀ 3 VI 1966 (Lefebber) ; Châtillon, ♀ 31 VIII 1977 (coll. Wahis) ; Dinant, ♀ 25 VI 1945 (Bruxelles, coll. Wahis) ; Le Gay, ♀ 9 VIII 1990 (Longo, coll. Wahis) ; Les Saumières, ♂ 26 VII 1990, ♀ 30 VII 1990, ♀♂ 31 VII 1990, 8 ♀ 9 VIII 1990, 3 ♀ 10 VIII 1990, ♂ 13 VIII 1990, 2 ♀ 15 VIII 1990 (Longo, coll. Wahis) ; Lustin, ♀ (Bruxelles, coll. Wahis) ; Lustin, 2 ♀ 10 VIII 1933 (Bruxelles, coll. Wahis) ; Moessia, ♂ 25 VII 1990, ♀ 30 VII 1990, 2 ♀ 31 VIII 1990, 4 ♀ VIII 1990, ♂ 3 VIII 1990, 2 ♀ 6 VIII 1990, 4 ♀ 9 VIII 1990, ♂ 9 VIII 1990, 4 ♀ 12 VIII 1990, ♀ 14 VIII 1990 (Longo, coll. Wahis) ; Rivelotte, ♀ 25 VII 1990, ♀ 26 VII 1990, 2 ♂ 26 VII 1990, ♀ 3 VIII 1990, ♂ 3 VIII 1990, 2 ♀ 6 VIII 1990, ♀ 10 VIII 1990 (Longo, coll. Wahis) ; Rivelotte, ♂ 13 VII 1991, 5 ♂ 15 VII 1991, ♂ 16 VII 1991 (Mons C. Claessens, coll. Wahis) ; Dinant, ♂ 1 VIII 2000 2 ♀ 25 VII 2002 (Gembloux, Baugnée, coll. Wahis) ; Hastière, Hastière-Lavaux, ♂ 7 VII 2002 (Gembloux, Baugnée, coll. Wahis) ; Treignes, Viroinval, ♂ 7 VII 2000 (Gembloux, Baugnée, coll. Wahis) ; De Panne, 2 ♀ VIII 1950 (Bruxelles, coll. Wahis) ; Bruxelles 2 ♂ 1 ♀ (Bruxelles, coll. Wahis) ; ♀♂ Stalle (Bruxelles, coll. Wahis) ; Stockel, ♂ 24 VIII 1888 (Bruxelles, coll. Wahis) ; Uccle, ♀ 21 VIII 1938 (Bruxelles, coll. Wahis) ; Verrewin-

kel, ♂ 29 VIII 1896 (Bruxelles, coll. Wahis) ; Vivier d'Oie, ♂ 14 VIII 1888, ♂ 17 VIII 1900 (Bruxelles, coll. Wahis).

FRANCE. – **Ain** : Charvettes, ♀ 25 VIII 1948 (Fonfria, coll. Wahis) ; Choux, ♀ 30 VIII 1987 (Hamon, coll. Wahis) ; Lavours, ♂ 7 IX 1989 (Bergerar, coll. Wahis) ; Lavours, ♂ 7 IX 1989 (Brunhes, coll. Wahis). **Aisne** : Chierry, ♀ 2 VIII 1987 (Gros, coll. Wahis) ; Monthurel, ♀ 25 VII 1989, ♂ 8 IX 1996, (Gros, coll. Wahis). **Alpes-de-Haute-Provence** : Dauphin, ♂ 25 VII 1982 (coll. Bitsch, rec. Tussac, det. Wahis) ; Forcalquier ♀ 21 VII 1982 (coll. Bitsch, rec. Tussac, det. Wahis) ; Vachères, ♂ 7 IX 1977 (Barbier, coll. Wahis). **Ardèche** : Saint-Thomé, ♂ 9 VII 1986, (coll. Wahis) ; **Ardennes** : Vendresse, ♀ 17 VIII 1912 (coll. Wahis). **Aude** : La Clape, ♀ 23 VII 1965 (Versailles, coll. Wahis), ♂ 11 VIII 1979, 2 ♂ 16 VII 1982 (coll. Bitsch, rec; Tussac, det. Wahis) ; Preixan, ♀ 6 IX 1969 (Dufis, coll. Wahis) ; Salvezines, ♂ 6 VIII 1993 (Noblecourt, coll. Wahis) ; Roquefort-des-Corbières, ♀ 23 VIII 1989 (Hamon, coll. Wahis). **Bouches-du-Rhône** : Les Paty-les-Bruns, ♂ 10 VII 1967 (Versailles, coll. Wahis) ; Le Sambuc, ♀ 19 VIII 1967 (Versailles, coll. Wahis) ; Marans, ♀ 10 VIII 1923 (Paris, coll. Wahis) ; Tarascon, ♀ 24 VII 1981 (coll. Wahis). **Charente** : Vignolles, 2 ♂ 31 VII 1977 (coll. Wahis) ; Claix, Les Meulières (sud-ouest), 3 ♂, 7-8 VII 2010 (Herbrecht). **Charente-Maritime** : Royan, 2 ♀ (Paris, coll. Wahis) ; Saintes, ♂ VI 1921, ♀ VIII 1927 (Pigeot, coll. Wahis). **Corrèze** : Argentat, 3 ♂, ♀ 25 VII, ♀ 5 VIII 1909 (Paris, Vachal, coll. Wahis) ; Clergoux, ♂ 22 VII 1978 (Lefeber, coll. Wahis). **Côte-d'Or** : Beaune, ♀ 28 VII 1963 (Fonfria, coll. Wahis) ; Marsannay-la-Côte, ♂ 14 VII 1963 (Fonfria, Barbier, coll. Wahis), 4 IX 1971 (Paris, coll. Wahis), ♂ 14 VII 1965 (Fonfria, coll. Wahis) ; Pont de Pany, ♀ 6 VIII 1998, ♀ 21 VIII 1999, ♂ 22 VII 2000, 2 ♂ 18 VIII 2000, ♀ 26 VIII 2000, ♀ 20 IX 2000 (Prost, coll. Wahis). **Côte-d'Armor** : Gwin Zegal, ♂ 6 VIII 1971 (coll. Wahis) ; île de Brehat, ♀ 20 VIII 1975 (de Sacy, coll. Wahis) ; Kerity, 2 ♀ VIII 1960, 2 ♀ 1 ♂ VIII 1962, 3 ♀ VIII 1963, 2 ♀ 16 VIII 1971, (de Sacy, coll. Wahis), ♀ VIII 1974 (de Sacy, coll. Wahis) ; Lezardrieux, 2 VIII 1973, 2 ♀ 8 X 1973, ♀ 19 VII 1974, ♀ 15 VIII 1974, ♀ 24 VII 1975 (de Sacy, coll. Wahis) ; Paimpol, ♀ 31 VII 1975 (de Sacy, coll. Wahis) ; Plemeur-Bodou, 4 ♀ 17 VII 1990 (Bergerar, coll. Wahis) ; Ploubazlanec, ♀ 3 VIII 1974, ♀ 26 VII 1975 (de Sacy, coll. Wahis) ; Plougrestran, ♂ 22 VII 1971 (coll. Wahis) ; Pors Even, 2 ♀ 12 VIII 1968 (Versailles, coll. Wahis) ; Pors Even, 3 ♀ 6 VIII 1971, ♂ 17 VIII 1972, ♀ 27 VII 1973, 25 VII 1974 (coll. Wahis) ; Sillon de Talbert, ♀ 28 VII 1976 (de Sacy, coll. Wahis) ; Tregastel, 2 ♀ 9 VIII 1990, (Bergerar, coll. Wahis), ♀ 1 X 1990 (Gros, coll. Wahis) ; Treguier, 3 ♂ 1 ♀ 7 VIII 1969, (Versailles, coll. Wahis) ; Treleven, 2 ♂ 31 VII 1990 (Bergerar, coll. Wahis); Pont-

Saint-Mamet, 19 VIII 1975 (coll. Wahis). **Drôme** : Dieulefit, ♂ 27 VI 1991 (coll. Wahis) ; Dieulefit ♂ 15-21 VII 1957 (« *Evagetes dubius* det. Ribaut ; coll. Wolf) ; La Chapelle-enVercors, 6 ♀ VIII 1934 (Paris, coll. Wahis). **Eure** : Gravigny, Censurière, 2 ♀, 1 VIII 2007 (Herbrecht). **Eure-et-Loir** : Bu, ♀ 10 VIII 1990 (Hamon, coll. Wahis) ; Châteaudun, 1 ♀ 4 ♂ VIII 1984 (Adamski, coll. Wahis) ; Luigny 20 VIII 1984 (Adamski, coll. Wahis). **Finistère** : Audierne, ♀ VIII 1972, (Dufis, coll. Wahis) ; Beg-Meil, ♀ VIII 1924 (Paris, coll. Wahis) ; Fouesnant, ♂ 25 VII 1922, ♂ 31 VII 1922, ♀ 26 VII 1923, ♀ 10 VIII 1923, ♀ 1 IX 1923, ♂ VIII 1925 (Paris, coll. Wahis) ; Plozevet, ♀ 25 VIII 1963 (Burger, coll. Wahis) ; Pont-Aven, ♀ 9 VIII 1965 (Dufis, coll. Wahis) ; Raguenes, ♀ 8 VIII 1974 (Gembloux, coll. Wahis). **Gard** : Les Aiguillères, ♀ 13 IX 1986 (Lays, coll. Wahis). **Haute-Garonne** : Bellegarde-Sainte-Marie, ♂ 19 VII 1967 (Dufis, coll. Wahis). **Gers** : Auch, ♀ 22 VIII 1993 (Malet, coll. Wahis) ; L'Isle-Jourdain, ♀ 7 X 1965 (Dufis, coll. Wahis). **Gironde** : Cap Ferret (coll. Bitsch, rec. Tussac, det. Wahis). **Hérault** : ♂ 4 IX 1979 (Delmas, coll. Wahis) ; Le Soulie, ♀ (Delmas, coll. Wahis) ; Montarnaud, ♂ 30 VI 1990 (Maldes, coll. Wahis) ; Saint-Pons, 4 ♀ 4 ♂ 27 VII 1977 (coll. Bitsch, rec. Tussac, det. Wahis). **Ile-et-Vilaine** : Liffré, forêt de Rennes, chemin du Grand Coin, 12 ♀ 22 ♂ 16-20 VII 2005 (Roustide). **Indre** : Brives, 4 IX 1983 (Hamon, coll. Wahis). **Indre-et-Loire** : Cinais, 3 ♀ 5 ♂ 2 VIII 1990, 15 ♂ 31 VIII 1990 (Cocquempot, coll. Wahis) ; La Roche-Clermault, 6 ♂ 3 VII 1988, ♂ 31 VII 1988, ♂ 15 VII 1989, ♂ 1 VIII 1991, 4 ♂ 23 VIII 1991, ♂ 10 IX 1991 (Cocquempot, coll. Wahis) ; Saint-Epain, ♀ (Paris, coll. Wahis). **Isère** : Oytier-Saint-Olbas, ♂ 15 VIII 1991 (Hamon, coll. Wahis) ; Venerieu, 2 ♂ 4 VII 1992 (coll. Malet, rec. Allemand, coll. Wahis) ; Saint-Laurent-en-Beaumont, ♂ 27 VII 1990, ♀ 6 VIII 1990, ♂ 16 VIII 1990, ♂ 18 VIII 1990, ♂ 21 VII 1991, 1 ♂ 2 ♀ 28 VII 1991, 1 ♂ 2 ♂ 2 VIII 1991, 3 ♂ 2 VIII 1991, ♂ 10 VIII 1991, 2 ♂ 12 VIII 1991, 1 ♀ 2 ♂ 21 VIII 1991 (Moussa, coll. Wahis). **Landes** : 2 ♂ 1 ♂ 19 VII 1996 (Barbier, coll. Wahis) ; Mimizan, ♂ 18 VII 1996 (Barbier, coll. Wahis) ; Mimizan 2 ♂ 20 VII 1967 (Guichard ; London) ; Naboude, ♀ 31 VII 1969 (coll. Wahis) ; Peliou (Nat.10, C1), ♀ 3 VIII 1968 (Simon-Thomas, « *A.femoralis* ; coll. Wolf). **Haute-Loire** : 2 ♀ 12 VIII 2000 (Durand). **Loire-Atlantique** : Abbaretz,terril de l'ancienne mine d'étain, ♀, 05 IX 2007, (Herbrecht) ; La Roche Blanche, Pied Bercy, 6 ♀ 10 ♂, 13/07/2011, (Herbrecht). **Loiret** : Malesherbes, ♂ 16 VIII 1976 (coll. Wahis). **Lot** : Beduer, ♀ 16 VII 1969 (Paris, coll. Wahis) ; Cabrerets, ♀ 31 VIII 1977, ♀ 20 VIII 1979, ♀ 3 VIII 1982 (coll. Bitsch, rec. Tussac, det. Wahis) ; Cahors, 2 ♂ 13 VII 1977, 3 ♂ 15 VII 1977, ♀ 17 VII 1977, 2 ♂ 22 VII 1977, 2 ♂ VII 23 VII 1977, ♂ 14 VIII 1977, ♀ 14 IX 1980 (coll. Bitsch,

rec. Tussac, det. Wahis) ; Comiac, ♀ VIII 1977 (coll. Bitsch, rec. Tussac, det. Wahis) ; Escamps, ♂ 16 VII 1977 (coll. Bitsch, rec. Tussac, det. Wahis) ; Lavercantière, ♂ 2 IX 1977, ♀ 31 VIII 1979 (coll. Bitsch, rec. Tussac, det. Wahis) ; Montbrun, ♀ 19 VII 1977, 7 ♀ 25 VIII 1977 (coll. Bitsch, rec. Tussac, det. Wahis) ; Trepoux-Rassiels, ♂ 28 VIII 1977, ♂ 4 IX 1977 (coll. Bitsch, rec. Tussac, det. Wahis) ; Saint-Géry, ♂ 4 IX 1979 ; Espagnac-Sainte-Eulalie, ♂ 2 VIII 1977 (coll. Bitsch, rec. Tussac, det. Wahis). **Lot-et-Garonne** : Durance, ♀ 31 VIII 1975 (coll. Wahis) ; Monbalen, ♂ 21 V 1991, ♂ 11 VI 1991, ♂ 24 VI 1991, ♂ ♀ 1 VII 1991, 2 ♂ 4 VII 1991, ♂ 27 VIII 1991, 3 ♂ 30 VIII 1991 (Teulou, coll. Wahis). **Maine-et-Loire** : ♀ 10 VIII 1923 (Paris, rec. Bazin, det. Wahis) ; Durtal, Les Tuileries, ♀ 31 VIII 2007 (Herbrecht) ; Beaulieu-sur-Layon, Pont-Barré, 5 ♀ 27 ♂ 21 VII-4 VIII 2011, (Herbrecht). **Manche** : Beaubigny, 2 ♀ 30 VII 1985, ♀ 6 VIII 1992, (Chevin, coll. Wahis) ; 6 ♀ 2 VIII 1994, 2 ♀ 3 VIII 1994 (Mons, rec. Y. Barbier, coll. Wahis) ; cap de Carteret, ♀ 2 IX 1996 (Chevin, coll. Wahis) ; Hatainville, Beaubigny, 2 ♀ VIII 1985 (Chevin, coll. Wahis). **Marne** : ♂ 30 VII 1952 (coll. Fonfria, rec. Carvel, det. Wahis). **Mayenne** : Louverné, carrière de calcaire, ♂ 28 VII 2009 (Herbrecht). **Morbihan** : La Trinité-sur-Mer, ♂ 7 VIII 1912 (Paris, rec. Surcouf, det. Wahis) ; Quiberon, ♂ 17 VII 1976, ♀ 21 VII 1976 (Mochi, coll. Wahis). **Nièvre** : Montreuilon, ♀ VIII 1929 (Arlé, coll. Wahis), ♀ VIII 1929 (Paris, coll. Wahis). **Puy-de-Dôme** : Cébazat, 22 VI 1999 (rec. Burguet, coll. Durand) ; Corent, 6 ♂ 10 VII 1997, ♀ 9 VIII 2000 (Durand) ; La Roche-Blanche, Gergovie, ♀ 13 VIII 2000, ♂ 28 VI 1999 (Durand) ; Jumeaux, 2 ♀ 4 ♂ 1 VIII 1999 ; Mirefleurs, ♀ 7 VIII 1999, ♀ 14 VIII 2000 (Durand) ; Pardines, ♀ ♂ 17 VII 1999 (Durand) ; Perrier, 2 ♀ 4 VIII 1998 ; Solignat, ♀ 9 VIII 2000 (Durand). **Pyrénées-Atlantique** : Cheraute, ♀ 19 VII 1987 (Leiden, rec. Speijer, det. coll. Wahis). **Pyrénées-Orientales** : Angoustrine, ♀ 6 VIII 1970 (coll. Wahis) ; Evol, ♀ 13 VIII 1993 (Mons, rec. Barbier, coll. Wahis) ; Montesquieu, ♀ 10 VIII 1977 (Fonfria, coll. Wahis). **Haute-Saône** : Gray, 2 ♀ (Paris, André, coll. Wahis). **Sarthe** : La Chapelle-aux-Choux, Bois de la Perraudière, 3 ♀ 3 ♂, 22 VII 2010, (Herbrecht). **Savoie** : Moutiers, 2 ♀ 2 ♂ (Paris, Sichel, coll. Wahis). **Haute-Savoie** : Arcine, 2 ♂ 13 VIII 1992 (Hamon, coll. Wahis). **Seine-Maritime** : Dieppe, 4 ♀ (Paris, coll. Wahis). **Seine-et-Marne** : Fontainebleau, ♀ 30 IX 1985 (Gros, coll. Wahis) ; Montigny-le-Guesdier, ♂ 13 VIII 1972 (Gros, coll. Wahis). **Deux-Sèvres** : Secondigny, Forêt de Secondigny, 2 ♀, 15 VIII 2011 (Herbrecht). **Yvelines** : Le Vésinet, 1867 (Paris, coll. Wahis) ; Maisons-Laffitte, 6 ♂, ♂ 13 VIII, ♂ 15 VIII, 3 ♀ 1 ♂ 21 VIII, 3 ♂ 1 ♀ 22 VIII, 2 ♂ 27 VIII, ♀ 28 VIII (Paris, coll. Wahis). **Somme** : Courtemanche, ♀ 5 VIII 1946 (Doublet, coll. Wahis).

Tarn-et-Garonne : Puylaroque, ♀♂ VII 1999 (Durand). **Var** : Bastet, 4 ♂ 19 V 1977 (Gembloux, coll. Wahis) ; Gonfaron, ♀ 29 VIII 1977 (Gembloux, coll. Wahis) ; Île du Levant, ♀ 1 IX 1968 (Legrand, coll. Wahis) ; La Mole, ♀♂ VIII 1984 (Adamski, coll. Wahis) ; Les Queirons, ♂ 21 VII 1987 (coll. Wahis) ; Sainte-Maxime, ♀ 19 IX 1972 (Gros, coll. Wahis) ; Gonfarons, Notre-Dame-du-Figuiers, 4 ♂, 15 VII 1988, ♂ 17 VII 1988, ♂ 18 VII 1988 ; ♂ 21 VII 1988, 3 ♂ 28 VII 1988, 4 ♂ 29 VII 1988 (coll. Wahis), ♂ 28 VII 1990 (Y. Barbier, coll. Wahis) ; La Londe-les-Maures, ♀ 20 VII 1975 (coll. Wahis). **Vaucluse** : Cheval-Blanc, ♂ 20 IX 1998 (Favet, coll. Wahis) ; Saint-Saturnin-lès-Apts, ♂, 16 VIII 1999, ♂ 17 VIII 1999, ♂ 19 VIII 1999 ; **Vendée** : Grand'Landes, La Croix - Les Landes, ♀, 26 VII 2010, (Herbrecht) ; Talmont-Saint-Hilaire, Port de la Guittière - Cul d'Ane - Marais neuf, 3 ♀, 20 VII 2006 (Herbrecht) ; Mervent, Carrière de Les Loges, ♀ 15 VIII 2011 (Herbrecht). **Haute-Vienne** : Saint-Yrieix-la-Perche, Champeix, ♀♂, 6-10 VIII 1990 (Larivière, coll. Durand).

LUXEMBOURG. – Eisenbach, 2 ♀ 26 VII 1953 (coll. Wahis).

PAYS-BAS. – Ede, 2 ♂, 15 VIII 1970 (Lefeber) ; Hoenderloo, ♂ 23 VII 1970 (Lefeber) ; Otterlo, ♀ 31 VII 1970 (Lefeber) ; Trooth, ♀ 7 VIII 1977 (Lefeber) ; Bemelen, ♂ 8 VIII 1936 (Lefeber), ♂ 8 VIII 1936 (Lefeber) ; Encibos, ♀ ♂ VI 1920 (Lefeber) ; Kannerbos, 5 VIII 1977 (Lefeber) ; Maastricht, 3 ♀ 28 VII 1976, ♂ 1977 (Lefeber).

POLOGNE. – Polenica, ♀ 13 VIII 1935 (coll. Wahis).

Implications en nomenclature zoologique

A review of the genus *Aporus* Spinola from Europe and North Africa.

Désignations de Lectotypes/lectotype designations : *Planiceps* (*Aporus*) *helveticus* Tournier, ♀ ; *Aporus pollux* Kohl ♀ ; *Aporus unicolor* ♂ Spinola.

Nouvelles espèces/New species : *Aporus alanni* ♀, *A. foucarti* ♀.

Nouvelle combinaison/New combination : *Telostegus* (*Telestegoides*) *lacteipennis* Priesner = *Aporus lacteipennis* (Priesner).

Nouvelle synonymie : *Telostegoides* Priesner, 1955 = *Aporus* Spinola 1808.

Mots-clés/key words : Hymenoptera, Pompilidae, *Aporus*. Europe, Afrique du nord.

Sources des matériaux examinés

Institutionnelles : Amsterdam, Berlin, Bruxelles, Gembloux, Halle, Leiden, Linz, Logan (USA), London, Mons, Paris, Versailles...

Privées : Adamski, Arens, Delmas, Fonfria, Foucart, Herbrecht, Gros, Hamon, Lefeber, Maldas, Mochi, Schmid-Egger, Wolf, ainsi que celles des auteurs.

Ouvrages consultés

Haupt H. – (1927) Monographie der Psammocharidae (Pompilidae) Mittel-, Nord- und Osteuropas. *Deutsche Entomologische Zeitschrift*, 1926-27, 367 pages.

– (1930). Die Einordnung der mit bekannten Psammocharidae mit 2 Cubitalzellen in mein System. *Mitteilungen der Zoologischen. Museum von Berlin*, 16 : p. 673-797.

Kohl F.F. – (1888) Zur Hymenopterenfauna Tirols. *Verhandlungen der Zoologisch-Botanischen Gesellschaft in Wien*, 38: 133-156, Wien.

Latreille P. A. – (1809) Genera crustaceorum et insectorum secundum ordinem naturalem in familias disposita, iconibus exemplisque plurimis explicata. Paris & Strasbourg, *König*, vol. 4 : 1-339 ; Pompilidae : 61-66.

Montet G. – (1926) Les types d'Hyménoptères de Tournier, du Museum d'Histoire naturelle de Genève II Genres Planiceps Latreille, Aporus Spinola et Evagetes Lepeletier. *Revue Suisse de Zoologie*, 33, n° 22, p. 633-658.

Oehlke J. & Wolf H. – (1987) Beiträge zur Insekten-Fauna der DDR. : Hymenoptera - Pompilidae. *Beiträge zur Entomologie*, 37, 2 : p. 279-390.

Priesner H. – (1955) A review of the Pompilidae of Egypt (Hymenoptera). *Bulletin de la Société entomologique d'Egypte*, 39 : 1-215, figs.

– (1968) Studien zur Taxonomie und Faunistik der Pompiliden Österreich, Teil IV. *Naturk.Jb.Stadt Linz*, : 125-209, Linz..

Saunders E. – (1901) Hymenoptera Aculeata, collected in Algeria by the Rev. Alfred Edwin Eaton, M.A., F.E.S. and the Rev. Francis David Morice, M.A., F.E.S. Part 1. Heterogyna and Fossores to the end of Pompilidae. *Transactions of the Entomological Society of London*, part 4: 515-525; 540-563.

Schmid-Egger C. – (2009) Wolf, H. & H. Woydak (2008): Atlas zur Verbreitung der Wegwespen in Deutschland (Hymenoptera, Vespoidea: Pompilidae). In: Abh. Westfäl. Museum für Naturkunde Bd.70 (Heft 2), 1-167. Münster. Eine kritische Besprechung. *Mitt. AebGem. Westfäl. Entomol.* 25 (Heft 2): 51-58. Bielefeld.

– (2010) Bemerkenswerte Wiederfunde deutscher Weg- und Grabwespen (Hymenoptera Pompilidae, Crabonidae. *Ampulex* 1: 41.

Schmid-Egger C. & Wolf, H. – (1992) Die Wegwespen Baden-Württembergs (Hymenoptera, Pompilidae). *Veröffentlichungen der Naturschutz Landschaftsplege Baden-Württembergs*, 67: 267-370, Karlsruhe.

Tournier H. – (1889) Hyménoptères. Descriptions d'espèces nouvelles et remarques diverses. *L'Entomologiste genevois*, 1ère année, p. 11-18, 35-45, 56-69, 93-96, 102-115, 125-133.

Vander Linden P. L. – (1827) Observations sur les Hyménoptères d'Europe de la famille des Fouisseurs. *Nouveaux Mémoires de l'Académie des Sciences de Bruxelles*, 4, part 1, p.271-367.

Wahis R. – (1986) Catalogue systématique et codage des Hyménoptères Pompilides de la région ouest-européenne. *Notes fauniques de Gembloux*, n° 12, p. 1-91.

– (2006) Mise à jour du Catalogue systématique des Hyménoptères Pompilides de la région ouest-européenne. Additions et Corrections. *Notes fauniques de Gembloux*, 59 (1) : 31-36.

– (2009) *Fauna Europaea* : Pompilidae. *Fauna Europaea* Version 2.1, [http://www. faunaeur.org](http://www.faunaeur.org).

Wisniowski B. – (2009) *Spider-hunting wasps (Hymenoptera : Pompilidae) of Poland. Diversity, identification, distribution*. Ojcow National Park, Ojcow, Poland.

Wolf H. – (1972) Hymenoptera: Pompilidae. *Insecta Helvetica, Fauna* 5, 176 pages, figs. Zürich.

– (2005) Beitrag zur Bestimmung europäischer Aporus-Arten (Hym., Pompilidae). *bembiX* 21, p. 19-22.

Wolf H. & Diniz A. – (1970) Wegwespen (Hym. Pomp.) aus dem Zoologischen Museum der Universität Coimbra. *Memorias e Estudos do Museu Zoologico da Universidade de Coimbra*, n° 311: p. 1-26, figs.

Wolf, H. & Woydak, H. – (2008) Atlas zur Verbreitung der Wegwespen in Deutschland (Hymenoptera, Vespoidea, Pompilidae). *Abhandlungen aus dem Westfälischen Museum für Naturkunde* Bd.70. heft 2: 1-167.

Tous nos remerciements vont à Yvan Barbier
pour son assistance lors de la mise en cartes des données.

Cartes réalisées
avec le logiciel Carto-Fauna-Flora (Mons-Gembloux).